

امکان سنجی اعطای کاربری به خانه‌های تاریخی، مبتنی بر مدل مکانی کانتر (نمونه موردی: خانه تاریخی ملاصدرا)

جواد دیواندری * احمد دانایی‌نیا** ملیحه انصاری***

چکیده

مکان، قسمتی از یک فضا است که از طریق عواملی که در آن قرار دارند، صاحب هویت شده است و برای فرد یا گروهی از مردم واجد معنی می‌شود. "دیوید کانتر"، پیوند میان انسان و محیط را از طریق مفهوم "مکان" تشریح کرده است و گسترش آن به قلمرو فیزیکی را قابل تبیین می‌داند. محور اصلی نظریه مکان، مدلی است که بیانگر رابطه میان عوامل سازنده هر مکان است و شامل ویژگی‌های فیزیکی محیط، فعالیت‌ها و معنا است. حال این سوال مطرح می‌گردد که با توجه به ویژگی‌ها و شرایط خاص هر مجموعه، روند اعطای کاربری جدید و انطباق فعالیت‌های انسانی با کالبد معماری از چه طریقی شناسایی و پیاده‌سازی می‌شود و چگونه می‌توان با ایجاد همگرایی بین مؤلفه‌های شکل‌دهنده یک بنای تاریخی، کلیتی یکپارچه را به وجود آورد؟ هدف اصلی این تحقیق، توجه به ضرورت احیای خانه‌های تاریخی و احیای آن به مثابه یک مکان مدنظر است که نظر به نمونه موردی پژوهش، خانه تاریخی ملاصدرا در کهک استان قم ارائه می‌گردد. رویکرد اصلی نگارندگان در این مقاله، پژوهش موردی است که در آن با بهره‌گیری از روش تفسیری تاریخی به جمع‌آوری داده‌ها اقدام شده است و با استفاده از مدل مکان «کانتر» که انطباق سه مؤلفه «معنا»، «فعالیت» و «کالبد» را جهت احراز مکان، ضروری می‌داند، ویژگی‌های کاربری سازگار با معانی بنای تاریخی را بیان می‌کند. بر این اساس، کاربری مناسب برای مجموعه تاریخی ملاصدرا تحت عنوان اندیشکده حکمت و فلسفه قرار دارد؛ این کاربری خود موحد معنایی جدید نیست، بلکه سازگار با معنای مستتر در بنا است و با توجه به مدل مکانی کانتر، دارای مؤلفه کالبد، گویای مؤلفه معنا و شامل مؤلفه فعالیت است.

۵۹

کلیدواژه‌ها: امکان سنجی، اعطای کاربری، خانه ملاصدرا، احیا، مدل مکان کانتر

j.divandari@gmail.com
danaenia@kashanu.ac.ir
Ansari71_m@yahoo.com

* استادیار، گروه معماری دانشگاه کاشان
** استادیار، گروه معماری دانشگاه کاشان
*** دانشجوی کارشناسی ارشد، دانشگاه غیرانتفاعی علامه فیض کاشانی (نویسنده مسئول)

مقدمه

این پژوهش، درآمدی است بر پرداختن به بناهای ارزشمندی که به‌ظاهر اهمیت خاصی برای عموم مردم ندارند، اما پرداختن به کاربری‌های گذشته آنها و کشف تأثیرات شگرفی که از محیط اطراف خود در کالبد و روح خود دارند، راهی است برای استفاده در جهت خواسته‌های امروز اهالی دربردارنده این فضاها. میراث فرهنگی به‌عنوان هویت یک ملت محسوب می‌شود و همه انسان‌ها در حفاظت و درک میراث فرهنگی نقش دارند. باززنده‌سازی مجموعه‌های تاریخی، روندی منسجم و منظم در راستای احیا و حفاظت از بناهای تاریخی است که تداوم و بازشناسی آن، درک و شناخت ارزش‌های یک سرزمین را تعالی می‌بخشد. باززنده‌سازی، دربرگیرنده کلیه فعالیت‌هایی است که در نهایت به بقا و معرفی هر چه بهتر تمدن و فرهنگ گذشته یک سرزمین منجر می‌گردد (بمانیان و همکاران، ۱۳۸۹: ۷ و ۸). اما آن‌چه از باززنده‌سازی و احیای بنای تاریخی انتظار می‌رود، اعطای عملکردی جدید و انطباق و سازگاری فعالیت‌های انسانی با کالبد معماری در قالب کارکردی تعریف‌شده است. از آنجایی که عوامل بسیاری بر طرح‌های باززنده‌سازی مؤثرند، شناسایی زمینه‌های مختلف و معیارهای سازگار با هر مجموعه تاریخی در شکل‌گیری روندی اصولی و مسیر باززنده‌سازی آن مجموعه، نقشی اساسی دارد (مهدی نژاد، ۱۳۹۴: ۸۸). فضایی که گرد تاریخ بر آن نشسته، مکان شده است و فهم مکان از طریق ادراک آن امکان‌پذیر است. "دیوید کانتر" معتقد است که نمی‌توان مکانی را شناخت یا ایجاد کرد مگر آن‌که بدانیم:

۱. انتظار چه رفتاری را در آن مکان داریم؟ (فعالیت)
 ۲. ویژگی‌های فیزیکی آن محیط باید چگونه باشد؟ (کالبد)
 ۳. تصورات و یا ذهنیتی که مردم از آن رفتار در آن محیط فیزیکی دارند چگونه است؟ (تصورات، معنا)
- هم‌چنین او تأکید کرده که ویژگی‌های فیزیکی مکان، ملموس‌ترین عامل در مقایسه با دو عامل دیگر است و احیای بناهای تاریخی با هدف آفرینش مکان می‌بایست تلاش کند تا

ویژگی‌های فیزیکی را بر پایه ماهیت مکان از نظر فعالیت‌های جاری و هم‌چنین انتظارات و تصوراتی که از آن وجود دارد در نظر بگیرد (شاهچراغی و بندرآباد، ۱۳۹۴: ۲۷۰). حال این سوال مطرح می‌گردد که با توجه به ویژگی‌ها و شرایط خاص هر مجموعه، روند اعطای کاربری جدید و انطباق فعالیت‌های انسانی با کالبد معماری از چه طریقی شناسایی و پیاده‌سازی می‌شود و چگونه می‌توان با ایجاد همگرایی بین مؤلفه‌های شکل‌دهنده یک بنای تاریخی، کلیتی یکپارچه را به‌وجود آورد؟ در پژوهش حاضر، این فرآیند از طریق بررسی نمونه موردی خانه تاریخی ملاصدرا ارائه می‌گردد (تصویر ۱).

خانه تاریخی ملاصدرا در کهک را می‌توان منزلگاه روح او دانست که در زمان سکونت به متعالی‌ترین مقام‌های معنوی و حکمی دست یافته است. با وجود این، خانه تاریخی در شهر کهک که منطقه‌ای خوش آب‌وهوا و در هم‌جواری شهر قم قرار دارد، باززنده‌سازی و احیای آن باعث هویت‌بخشی به شهر کهک و حضور و تردد افراد بسیاری از شهر قم و دیگر اقصی نقاط خواهد شد. بنابراین هدف اصلی این مقاله، توجه به ویژگی‌های خانه ملاصدرا به‌عنوان یک نمونه پژوهشی و بررسی روند علمی مطرح در زمینه اعطای کاربری به آن است. بر این اساس، چگونگی انتخاب و تعیین کاربری‌های مناسب و سازگار با کلیت مجموعه و بافت متأثر از آن مطرح شده است.

پیشینه تحقیق

در ایران، تجارب احیای مجموعه‌های تاریخی به فاصله زمانی سال‌های ۱۳۰۰ تا کنون بر می‌گردد که طی این سال‌ها دارای فراز و نشیب‌هایی بوده است. در دهه ۱۳۵۰ با برگزاری سمینارها و ارائه کتب و مقالات علمی، نقش و اهمیت مجموعه‌های تاریخی بیشتر شد. با پیروزی انقلاب اسلامی ۱۳۵۷ تلاش علمی در این زمینه سست گردید؛ تا این‌که از سال ۱۳۶۴ به بعد با اجرای طرح‌های تحقیقاتی، چاپ کتب و مقالات علمی، برگزاری سمینارها و ...، فعالیت‌ها در این زمینه سرعت گرفت (پورزرگر، ۱۳۹۰: ۱۰۶). پژوهش‌هایی که در حوزه باززنده‌سازی صورت گرفته است به سه دسته کلی



تصویر ۱. نمای بیرونی خانه تاریخی ملاصدرا، وضعیت کنونی (نگارندگان)

متناسب برای بهره‌برداری از بناها و اماکن تاریخی با حفظ اصالت، برنامه‌ریزی، طراحی و اجرا می‌شود. نظریه‌پردازان جهانی در رابطه با احیا و مرمت بناهای تاریخی، ابعاد گوناگونی را مورد بررسی قرار داده‌اند که در آن میان دو بعد فرهنگی و اقتصادی، اساسی‌ترین ابعادی می‌باشند که در معاصر سازی اثر مؤثر می‌افتد. این نظریه‌ها در نیمه دوم قرن نوزدهم به وجود آمده‌اند که نظریه‌پردازی تا کنون نیز ادامه دارد (حبیبی و مقصودی، ۱۳۹۳: ۳۵). به عقیده «لودوک» (۱۸۷۹-۱۸۱۴)، بناهای تاریخی باید از بناهای اطراف پاک و رها شوند. بر اساس نظریه‌ها، اصول و دستوالعمل مورد نظر لودوک می‌توان دریافت که هدف وی از مداخله در بافت‌های تاریخی، احیای کالبد و در پی آن، بهبود کارکرد است. مطالعات «راسکین» (۱۹۰۰-۱۸۱۸) به او ثابت کرد که هنر و آثار هنری به‌طور چشمگیری از عوامل اقتصادی و اجتماعی تأثیر می‌پذیرد. هدف وی از مداخله در بافت‌های کهن، بهبود کالبد بدون دخالت مستقیم و بارز است. در این میان «لوکا بلترامی» (۱۹۳۳-۱۸۵۴) بر این عقیده است که بازسازی اصیل بنا به شکل اولیه‌اش باید باشد و هدف وی از مداخله در بناها، بهبود محتاطانه در کالبد یا مجموعه‌ها است، مشروط بر وجود اسناد و شواهد تاریخی لازم و کافی و همچنین از میان معماران و نظریه‌پردازان ایتالیایی؛ «جوافونی»، اصل جدایی و تفکیک میان بافت‌های زنده و فعال شهری با بافت‌های مرده و غیرفعال را مطرح می‌کند، هدف او بهبود عملکرد و کارکرد شهر با احترام به کالدهای زنده و پویا است. در این باب، نظریه‌پردازان دیگری هم چون، «گدس»، «لوکوربوزیه»، «مامفورد»، «لینچ»، «تانگه» و بسیاری دیگر در زمینه احیا و مرمت، اصولی را مطرح کرده (حبیبی و مقصودی، ۱۳۹۳: ۴۷-۳۵) که خارج از توان است تا در این مقاله بتوان همه را بیان کرد. (جدول ۱).

ضرورت احیا و باززنده‌سازی بناهای تاریخی

بناهای تاریخی، هسته اولیه شکل‌گیری شهرها و قلب تپنده آنها می‌باشند. این گونه بافت‌ها، سند تاریخ، فرهنگ، هویت و میراث ملت محسوب می‌شوند. از این رو به دلیل ارزش‌ها و ویژگی‌های منحصر به فردشان تکرارناشدنی‌اند و لذا در حکم سرمایه‌های ملی امروز ما و نسل‌های آینده می‌باشند. این بناها در معرض آسیب‌های جدی قرار گرفته‌اند و نیازمند توجه جدی می‌باشند (شمشادزاده، ۱۳۸۸). بهترین راه محافظت از بناهای تاریخی، بر خلاف اشیاء، تداوم بخشیدن به استفاده از آنها است چرا که ارزش اثر تاریخی، ظرفیت به‌روز یافته آن است. به تعبیری دیگر، بخشی از قابلیت اثر است که متأثر از

قابل تقسیم است؛ دسته اول: پژوهش‌هایی با موضوع حفاظت و باززنده‌سازی، دوم: اسناد و ضوابط ملی و بین‌المللی درباره معیار تغییر کاربری و سوم: مقالاتی با موضوع باززنده‌سازی و تعیین کاربری جدید در بناهای تاریخی. از میان کتاب‌هایی که موضوع حفاظت و باززنده‌سازی را بررسی کرده‌اند، در مواردی محدود به ضرورت کاربری و نحوه تغییر آن پرداخته شده است. از مهم‌ترین آنها می‌توان به کتاب «باززنده‌سازی بناها و بافت‌های تاریخی» نگاشته فلامکی (۱۳۹۰) اشاره نمود. در بین اسناد ملی، می‌توان به سند ملی احیای بناها و بافت‌های تاریخی اشاره نمود که صندوق احیای بناها و بافت‌های تاریخی کشور، آن را منتشر کرده است و ضوابطی را درباره هم‌خوان بودن تغییر کاربری با ویژگی‌های بنا مطرح می‌نماید، همچنین اسناد بین‌المللی هم چون کنگره آتن، ونیز، ایکوموس^۱ و یونسکو، اصولی را برای حفاظت و مرمت آثار گذشتگان از قرن نوزدهم در دست کار قرار داده و تا قرن بیستم طنینی پر قدرت یافته‌اند (حبیبی و مقصودی، ۱۳۹۳: ۱۳۱). درباره مقالاتی که به موضوع باززنده‌سازی بناهای تاریخی در راستای تعیین کاربری پرداخته‌اند، می‌توان به مجموعه مقالات «همایش ملی شناخت و معرفی مزیت‌ها و ظرفیت‌های احیا و بهره‌برداری از اماکن تاریخی و فرهنگی» (۱۳۸۹) اشاره نمود (مهدی‌نژاد و باشتنی، ۱۳۹۴: ۸۹). در این پژوهش، اعطای کاربری جدید و انطباق فعالیت‌های انسانی با کالبد معماری، قابل‌شناسایی و پیاده‌سازی است؛ همچنین با ایجاد همگرایی بین مؤلفه‌های شکل‌دهنده یک بنای تاریخی، کلیتی یکپارچه به وجود می‌آید.

روش تحقیق

روش تحقیق در پژوهش پیش رو مبتنی بر روش کیفی و به صورت تفسیری-تاریخی و میدانی است. این تحقیق با تکیه بر مطالعات کتابخانه‌ای، تحقیقات میدانی و مشاهده به جمع‌آوری داده‌ها پرداخته است و سپس با توجه به نیازهای موجود در بافت پیرامون اثر و با بهره‌گیری از «مدل مکان» کانتر، نقش سه مؤلفه «کالبد، فعالیت و معنا» در تعیین ویژگی‌های کاربری سازگار جهت احیای این خانه تاریخی موردسنجش قرار گرفته است. ابزار گردآوری داده‌ها در این پژوهش، از طریق مشاهدات میدانی مبتنی بر مصاحبه، پرسشنامه و مستندنگاری بوده است.

احیا

احیا، فرآیند (عملیات و اقدامات) هدفمندی است که به منظور ارتقای سطح حفاظت، تضمین بقا و اعطای کاربری

موقعیت مکانی و زمانی و به تبع آن، مبتنی بر نیازها و ضرورت‌ها و دیدگاه‌های جامعه معنا می‌یابد (مهدی‌نژاد و باشتنی، ۱۳۹۴: ۹۰). با این وجود، با توجه به این مطلب که بناهای تاریخی اثری زنده به‌شمار می‌روند، لازمه حفاظت از آنها بهره‌گیری از اصول و معیارهای منشورها از جمله منشور فلورانس است که اصول ویژه مرتبط با احیا و حفاظت از بناهای تاریخی را تحت پوشش قرار می‌دهد (Icomos, 1982).

مکان

مکان، فضایی است که برای فرد یا گروهی از مردم واجد معنی باشد. این تعریف به صورت (مکان = فضا + معنی) بیان می‌شود. مکان، جا یا قسمتی از یک فضا است که از طریق عواملی که در آن قرار دارند، صاحب هویت خاصی شده

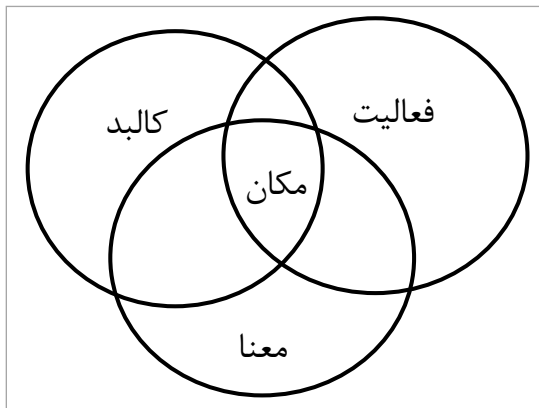
است، بنابراین هر شی‌ای که در یک مکان قرار گیرد نیازمند فضا است. «رلف» بر این عقیده است که فهم مکان می‌تواند منجر به احیا و نگهداری مکان‌های موجود و خلق مکان‌های جدید گردد. به‌طور کلی، مکان، فضایی است که طی یک فرآیند فرهنگی، فردی و گروهی معنا دار می‌شود. در واقع افراد بر اساس تجارب، ارتباطات اجتماعی، احساسات و افکار خود در بستر کالبدی فضا به آن مفهوم مکان می‌بخشند (پورجعفر و همکاران، ۱۳۹۰: ۱۴). در رابطه با مؤلفه‌های شکل‌دهنده به معماری و رابطه بین مؤلفه‌ها، در طول تاریخ مدل‌های گوناگونی ارائه شده است. مدل‌های مزبور ضمن تحول تاریخی خود، از «مدل‌های تک مؤلفه‌ای» (صرفاً کالبدی) دوران رنسانس و اواخر قرن نوزدهم به مدل‌های دو مؤلفه‌ای (کالبد، فعالیت) دوران صنعتی و نهضت مدرن

جدول ۱. نظریه‌پردازان در راستای احیا و مرمت

نظریه‌پرداز	دوره تاریخی	هدف مداخله	نظریه‌های مداخله	اصول مداخله	دست‌والعمل مداخله	شیوه اقدام	کاربری پیشنهادی	روش مداخله
اوژون و بولودوک	۱۸۱۴ - ۱۸۷۹	احیای کالبد و به‌دنبال آن بهبود کارکرد	۱. نظریه پویایی ماده در ساختمان ۲. نظریه سبک و زمان	۱. حذف بخش‌های اضافه شده پس از تاریخ اولیه ۲. حفظ بناهای آسیب‌دیده از عوامل طبیعی و انسانی	پاکسازی فضاهای اطراف بناهای یادمانی	بهسازی بازسازی نوسازی	گنجینه‌ای	بازسازی شهری
جان راسکین	۱۸۱۸ - ۱۹۰۰	بهبود کالبد بدون دخالت مستقیم و بارز	منظرسازی سازماندهی	فناپذیری، عدم تکرار عمر و اعتبار، عدم دخالت مرمت آیینی	تعمیر و مرمت تبعیت از قوانین منظرسازی و سازماندهی	بهسازی	تداوم کاربری تاریخی معاصرسازی	حفاظتی تزیینی
لوکا بلترامی	۱۸۵۴ - ۱۹۳۳	بهبود محتاطانه کالبد	تعلق بنا به محیط شهری تدوین روش مرمت شهری	بازسازی موبه‌مو حق مداخله در بنا مشروط به وجود مدارک	بازسازی عناصر بناها و فضاها	بهسازی بازسازی	موزه‌ای	بازسازی شهری
گوستاو جوافونی	-	بهبود عملکرد با احترام به کالبد زنده و پویا	-	اصل تفکیک شهری اصل تفکیک فضایی	-	بهسازی نوسازی	گنجینه‌ای برای بافت مرده احیا برای بافت زنده	بازسازی شهری روش جامع شهری
کریستوفر الکساندر	۱۹۳۶	ساماندهی دگرگونی‌ها	تعادل کلی در کنار تعادل جزئی کل رشد یابنده	سازماندهی تشخیص مشارکت رشد تدریجی تعادل پایدار زبان الگویی هماهنگی	قاعده انسجام قاعده ادغام قاعده نظم قاعده انضمام قاعده انعکاس	بازسازی نوسازی بهسازی	معاصرسازی	روش جامع مرمت شهری

(حبیبی و مقصودی، ۱۳۹۳: ۷۰-۵۷)

در این مدل، «کالبد» به عنوان آنچه بیانگر و نمایانگر اندیشه‌های ساختن و زیستن در معماری است، موجودیتی عینی و زمینه‌هایی فیزیکی را نشان می‌دهد که ظواهر ساختمان شامل سازه و مصالح، ویژگی‌های شکلی (حجم، نما، اندازه، روابط درونی فضا، هندسه و...)، اسباب و اثاثیه داخلی و قابلیت‌های محیطی (آب، درخت، باد، نور) را در بر می‌گیرد و بدون حضور انسان، هم‌چون موجودی مستقل برای معماری وجود دارد. مؤلفه «فعالیت»، مجموعه رفتارهای انسانی را که به صورت وضعیت‌های مختلف بدنی و حالات روانی و نیز روابط درونی میان فعالیت‌های مختلف ظهور می‌یابد، شامل می‌شود. «معنا» نیز رابطه عاطفی، تصورات ذهنی، استنباطات، نمادها و نشانه‌ها را در بر می‌گیرد (مندگاری، ۱۳۹۱: ۱۰۶).



شکل ۱. مدل مکان دیوید کانتر (نگارندگان) با اقتباس از (مندگاری، ۱۳۹۱: ۱۰۶)

ارتقا پیدا نمودند. با این حال، عدم کفایت مدل‌های یک و دو مؤلفه‌ای در وصف، تفسیر و خلق مکان‌های موفق در دوران معاصر، منجر به پیشنهاد مدل سه مؤلفه‌ای از سوی صاحب‌نظران شده است. چهار مدل عام در این زمینه عبارتند از: مدل لنگ، مدل کانتر، مدل اپیلیارد و مدل کرمونا (جدول ۲).

دیوید کانتر از پیشگامان مطالعات ادراکی معماری و طراحی شهری، تحقیقاتش در روانشناسی را در کتاب خود با عنوان «روانشناسی مکان» (۱۹۷۷) جمع‌بندی کرده است که منجر به ارائه مدلی که به مدل مکان شهرت دارد، شده است. مکان در مدل کانتر، تلفیقی از «کالبد»، «فعالیت» و «معنا» است که به وسیله نقطه تلاقی سه حوزه منطبق، که بر محیط فیزیکی، رفتار و مفاهیم دلالت دارند، نشان داده می‌شود. هم‌چنین جان پانتر نیز در مدلی مشابه برای حس مکان از سه مؤلفه «کالبد»، «معنی» و «فعالیت» استفاده کرده است که در آن مؤلفه معنی، انطباق قابل‌ملاحظه‌ای با آنچه به عنوان تصورات در مدل کانتر آورده شده، دارد (مندگاری، ۱۳۹۱: ۱۰۵). گلکار از دیگر کسانی است که در این زمینه مدلی ارائه کرده است که با الهام از مدل کانتر و در راستای تکمیل آن می‌باشد. به این ترتیب که از ترکیب ابعاد چهارگانه محیط، کالبد، فعالیت و تصورات، اکوسیستم سه مؤلفه «کیفیت عملکردی»، «کیفیت تجربی-زیباشناختی» و «کیفیت زیست‌محیطی» به مثابه نیروهای شکل‌دهنده کیفیت کلی یک مکان استنتاج می‌شود (شکل ۱ (رفعیان و همکاران، ۱۳۹۱: ۳۸).

جدول ۲. مدل‌های نظریه‌پردازان در رابطه با مؤلفه مکان

مدل‌های ارائه‌شده نظریه‌پردازان در رابطه با مکان				
مدل کرمونا	مدل اپیلیارد	مدل کانتر	مدل لنگ	بر اساس سلسله مراتب نیازهای مازلو
مؤلفه کالبدی	اطلاعات ادراکی را به ۳ دسته تقسیم می‌کند	کالبد	کیفیت‌هایی که نیازهای فیزیولوژیک انسان را برطرف می‌سازند.	
مؤلفه ادراکی			کیفیت‌هایی که نیازهای ایمنی و امنیت انسان را برطرف می‌سازند.	
مؤلفه اجتماعی	اطلاعات عملی	فعالیت	کیفیت‌هایی که نیاز به عزت و حرمت را برطرف می‌سازند.	
مؤلفه بصری	اطلاعات استنباطی	معنا	کیفیت‌هایی که نیاز به خودشکوفایی را برطرف می‌سازند.	
مؤلفه عملکردی	اطلاعات پاسخگو	برآیند سه مؤلفه که آنها متکلف برآورده‌ساختن کیفیت‌ها هستند.	کیفیت‌هایی که نیاز به ادراک و زیبایی را برطرف می‌سازند.	
مؤلفه زمانی	کیفیت مکان بر اساس حالات ادراکی انسان			

(نگارندگان)، اقتباس شده از (رفعیان و همکاران، ۱۳۹۱: ۳۸)

مکان‌های تاریخی قابل احیا

به آن دسته از بناها اماکن تاریخی گفته می‌شود که با حفظ احیا و ارزش‌های اثر، امکان انطباق ظرفیت‌های آن با نیازهای معاصر وجود دارد. با توجه به شرح فوق، به‌جز بناهای نفیس تاریخی کشور که عموماً باید جهت پژوهش و معرفی در نظر گرفته شوند، سایر بناها قابل احیا است مگر آن که مرمت (تخصصی) آنها به دلیل فقدان اطلاعات تاریخی-فنی لازم ممکن نباشد. احیا، فرآیند عملیات و اقدامات هدفمندی است که به منظور ارتقای سطح حفاظت، تضمین بقا و اعطای کاربری متناسب برای بهره‌برداری از بناها و اماکن تاریخی و فرهنگی انجام می‌گردد و وجود شرایط و ویژگی‌های زیر در آنها ضروری است (ایروانی، ۱۳۹۱: ۳):

۱. انطباق ظرفیت‌های اثر (ضمن حفظ ارزش‌های آن) با نیازهای معاصر و بهره‌برداری از آن میسر باشد.
۲. امکان مرمت علمی (با توجه به اسناد و مدارک موجود) وجود داشته باشد.
۳. امکان احیا با حفظ بقای اصالت و ارتقای آن موجود باشد.
۴. احکام تثبیت یا تغییر یا ارتقای کاربری میسر باشد.
۵. از جمله نفایس ملی نباشد (همان).

هیچ‌گونه استاندارد برای احیای بناهای تاریخی وجود ندارد تا بتوان علت را در این امر دانست که رهیافت‌های مربوط باید بر پایه مشخصه‌های بومی تعریف شوند. بنا بر نظر کوتلر^۲، دو مکان متفاوت به‌هیچ وجه در گرفتن رهیافت‌ها، بهره‌گیری از منابع، تبیین فرآورده‌ها یا به‌کارگیری نقشه‌های خود یکسان عمل نمی‌کنند (Tiesdell et al, 2005: 201). احیای یک بنا که به‌صورت ساخت‌وسازهای جدید صورت می‌گیرد باید بتواند روح زمان حاضر را القا کند، ولی در عین حال باید زمینه تاریخی که در متن آن قرار گرفته‌اند را مورد توجه قرار دهد. راه‌حل‌ها و مسائل مربوط به طراحی این‌گونه بناها، بر اساس ارزش‌ها و سنت‌های فرهنگی خاص منطقه تاریخی مورد نظر، نوع وضعیت ساختارهای موجود، میزان همگونی با محل و ... متفاوت خواهد بود (فیلدن و یوکیلتو، ۱۹۹۸: ۱۲۴).

احیای بنای تاریخی به‌مثابه یک مکان

مفهوم و ماهیت مکان از دیدگاه‌های گوناگون قابل بررسی است؛ در حوزه فلسفه، هندسه، ریاضیات، معماری و علوم اجتماعی، مفهوم مکان و فضا از راه‌های خاصی درک‌شدنی و شناختنی است. اغلب در مطالعات جامعه‌شناسی، انسان‌شناسی، اقتصاد و یا روانشناسی، مفهوم مکان به کار گرفته می‌شود؛ بررسی‌ها و مطالعات مربوط به یک کشور، ناحیه، شهر، حومه

شهری، واحد همسایگی یا محیط‌های کاری و زندگی از آن جمله است. در برخی مطالعات، از مکان به‌مثابه مفاهیمی برای طبقه‌بندی‌های بزرگ‌مقیاس مانند کشورهای در حال توسعه، ساحلی، روستایی یا شهری، جنوب شرق و جنگلی استفاده می‌شود، در حالی که در مطالعات دیگر ممکن است برای طبقه‌بندی‌های کوچک‌مقیاس مثل اماکن درمانی، مدارس، کارخانجات و منازل مسکونی استفاده شود. به هر حال، همه رشته‌های علوم اجتماعی به‌نحوی درگیر مفهوم فضا و مکان هستند، هر چند اغلب این موضوع به‌روشنی دیده نمی‌شود (رضوانی و احمدی، ۱۳۸۸: ۴۸).

نحوه تعیین کاربری

برای تعیین کاربری متناسب اماکن تاریخی، وجود شرایط و ویژگی‌های زیر ضروری است:

۱. هدف از احیا، حفظ و ارتقای ارزش‌های تاریخی، فرهنگی، اجتماعی، هنری و... اثر با بهره‌گیری از ظرفیت‌ها و مزیت‌های تاریخی آن برای پاسخگویی به نیازهای معاصر و انطباق کاربری با قوانین و مقررات ناظر به موضوع است.
۲. تعیین کاربری جدید هنگامی مجاز است که امکان تثبیت کاربری اصلی به‌دلایل شرایط اجتماعی، اقتصادی، فرهنگی و فنی وجود نداشته باشد. تعیین کاربری متناسب با توجه به موارد زیر انجام خواهد شد (جدول ۳) (ایروانی، ۱۳۹۱: ۴۶).

خانه تاریخی ملاصدرا

خانه ملاصدرا^۳ (حکیم باشی) در کهک (قم)، یادگاری بازمانده از دوران سکونت این حکیم در قم است، در منتهی‌الیه غرب روستای کهک در محله چال حمام واقع است و پیرامون آن را خانه‌های روستایی با بافت معماری مناطق گرمسیری احاطه کرده‌اند (تصاویر ۲ و ۳) (پرونده ثبتی، میراث فرهنگی، ۱۳۹۵).

امکان‌سنجی تعیین کاربری جدید

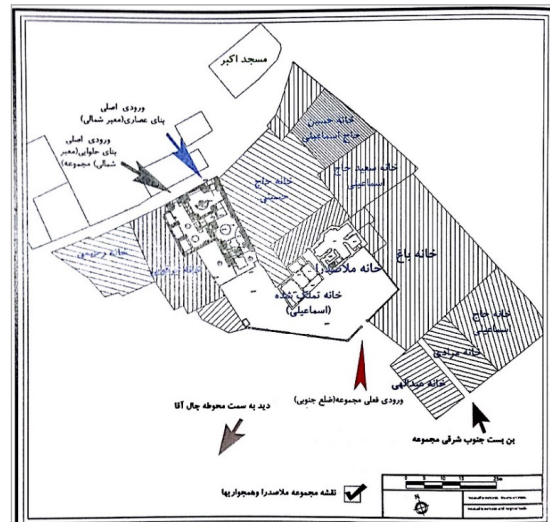
هر کاربری جدید، به‌دنبال خود واکنش‌هایی را نیز دارا است، از این رو تعیین کاربری مناسب اهمیت ویژه‌ای می‌یابد. انتخاب یک کاربری متناسب با مکان مورد احیا علاوه بر حفظ هویت مکانی، موجب پویایی و سرزندگی مکان مورد نظر می‌شود. اگر امکان‌سنجی در جهت تعیین کاربری جدید، صحیح صورت نگیرد، ناسازگاری و آسیب‌های فراوانی را به‌بار خواهد آورد. هم‌چنین در طراحی ساختار جدید با عنوان کاربری متناسب، می‌بایست تأثیر بنای جدید بر روی تمامیت یکپارچگی و موقعیت بنای تاریخی مجاور، از طریق درک ملاحظات فنی بنای جدید باشد (Orbasli, 2008: 200).

کرده است. عامل دیگری که بر ارزش‌های مجموعه افزوده است، رشته قنات پرآبی است که در این محدوده ظاهر می‌شود (ارباب سلجوقی، ۲۰۱۵). از این رو با توجه به موارد اشاره شده به نظر می‌رسد که می‌توان با حفظ و مرمت این مجموعه باستانی و توجه کافی به پتانسیل‌ها، به اعتبار مجموعه باغ و خانه ملاصدرا افزود که از این رو منجر به تهیه فهرستی از فعالیت‌های قابل اعطا گردیده است. این کاربری‌ها علاوه بر سازگاری با مجموعه، تقویت‌کننده فعالیت‌های مناسب و سازگار موردنیاز در شهر کهک است.

بر اساس مطالعات انجام‌شده و شناخت خانه ملاصدرا و پتانسیل‌های مجموعه در جهت اعطای کاربری، این مجموعه در کل از پتانسیل فراوانی برخوردار بوده که اولین آنها همان چهار صغه با پی‌رنگ‌ها و شواهد باقی‌مانده از کل اثر است، دومین عنصر شاخص مجموعه، بنایی موسوم به عصارای است که در شمال غربی باغ قرار دارد که دارای ارزش معماری و فن‌آوری بالایی است، سومین بنا؛ بنای کوچکی است که در شمال شرقی باغ قرار دارد (مسجد آقا). شاخص دیگر مجموعه، عارضه طبیعی است به نام چال آقا که در جنوب غربی باغ قرار دارد و توسعه روستا را در این قسمت محدود



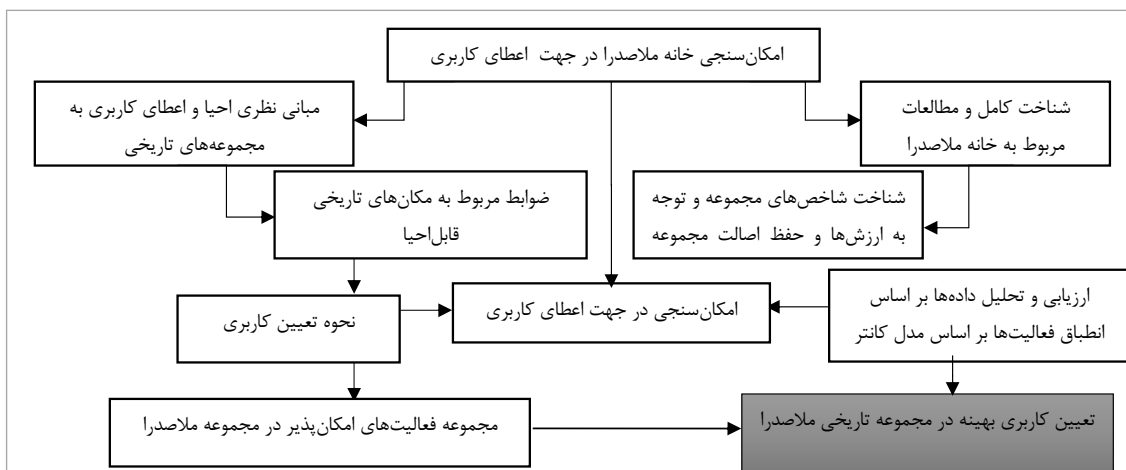
تصویر ۳. فضای داخلی خانه ملاصدرا (نگارندگان)



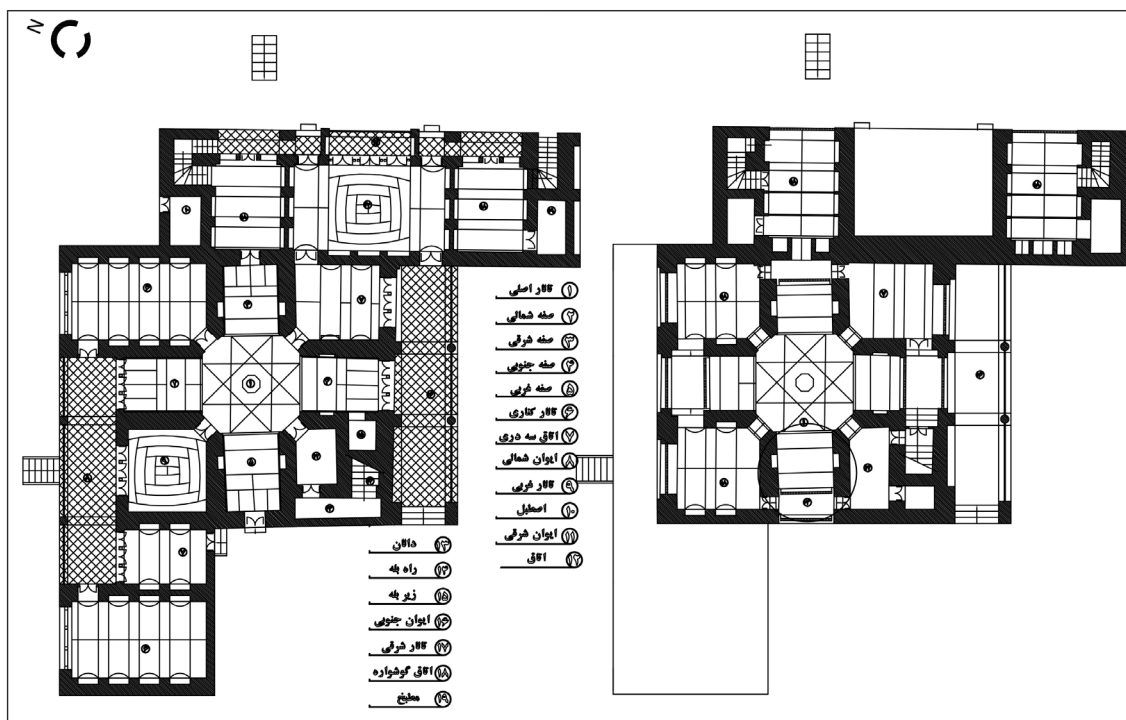
تصویر ۲. نقشه مجموعه ملاصدرا و همجواری‌ها (میراث فرهنگی، ۱۳۹۵).

جدول ۳. عوامل مؤثر بر تعیین کاربری

توجه به کاربری اصیل‌تر
تعیین کاربری، بهترین روش حفاظت اثر تشخیص داده شود.
توجه به ظرفیت‌های سازه‌ای بنا و میزان مقاومت آن در برابر حوادث طبیعی
در نظر گرفتن مناظر طبیعی و فرهنگی متقابل میان اثر با پیرامون آن
توجه به تبعات مداخله به‌گونه‌ای که ظرفیت‌های اثر را محدود نساخته و تغییر سیمای عناصر کالبدی را در پی نداشته باشد.
در صورت نیاز به فضاهای بیش از ظرفیت موجود اثر یا ساخت‌وسازهای تکمیلی، امکان اقدامات تکمیلی با حفظ اصالت و تمامیت اثر وجود داشته باشد.
هم‌خوانی کاربری جدید اثر با شرایط اجتماعی و فرهنگی پیرامون آن.
تناسب میان شأن هنری و معماری اثر با طراحی مبلمان و عناصر کالبدی جدید
پاسخگویی به نیازمندی‌های فرهنگی، اقتصادی، اجتماعی و اقتصادی اثر
توجه اقتصادی کاربری پیشنهادی
امکان تحقق کاربری پیشنهادی از منظر حقوقی



نمودار ۱. نمودار امکان‌سنجی خانه ملاصدرا در جهت اعطای کاربری به آن (نگارندگان)



نقشه ۱. پلان خانه تاریخی ملاصدرا (میراث فرهنگی قم، ۱۳۹۵) (نگارندگان)



تصویر ۵. نمای بیرونی خانه ملاصدرا در کهنک وضع موجود (نگارندگان)



تصویر ۴. نمای بیرونی خانه ملاصدرا قبل از مرمت (پرونده ثبتی، میراث فرهنگی)



آنها است. در ضلع مقابل کوچه، مسجدی دیده می‌شود و پلاک‌های مجاور مجموعه، همگی کاربری مسکونی و از لحاظ وضعیت، فرسوده و نیازمند نوسازی و بعضاً بازسازی می‌باشند (کبیری، ۱۳۶۲). در نتیجه در جهت اعطای کاربری جدید نیازمند تملک پلاک‌های مجاور توسط شهرداری و سازمان میراث فرهنگی می‌باشد. آنچه که در بخش احیای یک بنای تاریخی به‌عنوان کاربری جدید، بنا را وارد عرصه اجتماعی می‌نماید، نتیجه‌ای است که به‌مرور در بخش شناخت بنا و محیط اطراف آن حاصل گردیده است. به‌عبارت‌دیگر، شناخت، سکوی پرتاب طرح است. برای باززنده‌سازی بنا همان‌طور که یک کاربری درست و درخور بنا می‌تواند باعث بقای عمر و حفاظت و تقویت هر چه بیشتر آن باشد، بالعکس در نظر گرفتن عملکردی نادرست و بدون شناخت برای بنا می‌تواند مخل و نابودکننده آن باشد و از این لحاظ، این بخش از کار می‌تواند حساس‌ترین بخش و نتیجه کار طراحی مرمت به‌حساب آید. برای شروع طرح احیا، ابتدا شناخت مجموعه را به‌طور کامل بررسی کرده و از تنگناها و کمبودها و محدودیت‌های بنا و محیط و بافت پیرامونی آن و همچنین نقاط قوت و پتانسیل‌های آن توانستیم کاربری مناسبی را انتخاب کنیم و فضاهای بنا را به‌شکل بهینه به فضاهای فعالیت‌های کاربری جدید اختصاص دهیم (برگرفته از طرح مرمت خانه ملاصدرا، میراث فرهنگی: ۱۳۹۵).

باید در نظر داشت که هدف از احیا و اعطای کاربری این‌گونه بناها، نه تجلی یک مکان جدید، بلکه بالفعل نمودن مکان موجود است. لذا فعالیت‌هایی که خود موحد معانی جدید باشند هر چند ممکن است مکان دیگری را به‌ظهور برسانند ولی هرگز در مسیر احیا تعریف نمی‌شوند؛ فعالیت‌هایی که در ایجاد بار معنایی از توان بالایی برخوردارند و با کارکرد قبلی

اهداف امکان‌سنجی در جهت اعطای کاربری به خانه تاریخی ملاصدرا

۱. ایجاد قطب فرهنگی - تاریخی در منطقه کهک در استان قم با توجه به پتانسیل‌های موجود.
 ۲. ایجاد پایگاه و مرکز مطالعاتی برای پژوهشگران فلسفه و حکمت متعالیه (طراحی اندیشکده حکمت و فلسفه).
 ۳. تکمیل و الگویابی مجدد خانه ملاصدرا.
- در این راستا و با توجه به فرصت‌های موجود و اهداف ذکر شده، پیشنهاد می‌گردد که پلاک‌های مجاور مجموعه که عمدتاً در حریم آن قرار دارند توسط نهادهای مرتبط نظیر میراث فرهنگی و گردشگری و شهرداری تملک شده و کاربری پیشنهادی مطابق طرح‌هایی که در آینده ضروری است تهیه شود. بدون شک با توجه به فرسودگی موجود در پلاک‌های مجاور و وجود کارکردهای نه‌چندان جالب و مناظر نازیبای این پلاک‌ها صرف‌نظر از توسعه فیزیکی، حرکت‌های مثبتی در جهت ارتقای سطح اجتماعی - فرهنگی منطقه نیز رخ خواهد نمود. با توجه به پتانسیل‌های موجود و اهداف فوق‌الذکر کاربری ذیل جهت توسعه پیشنهاد می‌شود که لازم است در طراحی و جانمایی این کاربری‌ها موارد ذیل حتماً مورد توجه قرار گیرند.

۱. هم‌خوانی حجم‌های پیشنهادی با معماری بومی و اسلامی
۲. ارتباط احجام و کاربری پیشنهادی با ابنیه تاریخی موجود
۳. توجه به مسائل اقلیمی منطقه
۴. رعایت حریم منظری و میراثی ابنیه تاریخی

بررسی و شناخت فعالیت‌های سازگار با مجموعه

مجموعه ملاصدرا در جنوب غربی شهر کهک، شامل خانه ملاصدرا، بنای عساری، بنای حلوایی و محوطه باز جنوبی

جدول ۴. پتانسیل‌های خانه ملاصدرا در جهت اعطای کاربری به آن

ردیف	پتانسیل‌ها	توضیحات
۱	اقلیم منطقه	دارا بودن هوای مناسب‌تر از شهر قم و مراجعه بسیاری از افراد نقاط مختلف به منطقه کهک
۲	بعد مسافتی	نزدیکی به شهر قم
۳	پتانسیل‌های تاریخی	وجود آثار تاریخی در اطراف مجموعه و در بافت شهر کهک؛ هم‌چون زینب خاتون و آب‌انبار تاریخی و
۴	پتانسیل‌های فرهنگی	مراجعه بسیاری از علاقه‌مندان به ادب و فلسفه و فرهنگ جهت بازدید از خانه ملاصدرا
۵	رشد منطقه	رشد روز افزون جمعیت در منطقه کهک و حرکت به سمت توسعه
۶	کارکردهای جاذب جهت محققان	وجود کارکردهای جاذب مانند عساری و حلوایی و ... و ابنیه جهت مطالعه افت روستایی در منطقه

(نگارندگان) بر اساس مطالعات طرح مرمت میراث فرهنگی

بنا نیز مغایرت زیادی داشته باشند معنای جدیدی را بروز می‌دهند که می‌تواند احیای بنا را با تردید روبرو نماید. گزینش کارکردهای سازگار با معانی مستتر در بنا موجب می‌شود که بهره‌برداران از بقایای بناهای تاریخی بیشتر با جنبه‌های نمایشی بنا روبه‌رو گردند و تماشاگر آن باشند تا این که خود به ایفای نقش بپردازند. از این رو، جدول ۵ سنجش کاربری‌های پیشنهادی بر اساس مدل مکان «کانتر» که انطباق سه مؤلفه «معنا»، «فعالیت» و «کالبد» را جهت احراز مکان ضروری می‌داند، موردبررسی قرار داده تا کاربری متناسب در جهت اعطای کاربری به خانه ملاصدرا انتخاب گردد.

استفاده از «مدل مکان» در تعیین کاربری سازگار

اگر میزان مطلوبیت اعطای کاربری سازگار بخواهد بر اساس مؤلفه‌های سازنده مکان سنجیده شود، مدل مکان کانتر، می‌تواند بدون دغدغه در احیای آثار تاریخی همراه شود. با توجه به آنچه از مفهوم مکان و مدل کانتر بیان شد، هر چه انطباق میان کالبد، ماهیت فعالیت و کارکرد، با معنای پدیدآمده بیشتر باشد، میزان موفقیت و دستیابی به یک «مکان» بیشتر خواهد بود. حالت‌های مختلفی که در اشتراک سه مؤلفه کالبد، فعالیت و معنا برای شکل‌گیری مفهوم «مکان» ایجاد خواهند شد، سطوح مختلفی از میزان موفقیت فرآیند احیا را نشان می‌دهند. در مدل کانتر، علاوه بر تطابق مؤلفه‌ها در ایجاد مکان، ارتباط دو به دو هر یک از مؤلفه‌ها نیز مهم شمرده شده است؛ چنان‌که هر چه میزان اشتراک نسبی مؤلفه‌های کالبد و فعالیت یا کالبد و معنا و نیز فعالیت با معنا بیشتر باشد، در فصل مشترک سه مؤلفه یعنی «مکان» تأثیر بیشتری خواهد داشت، هر چند فرآیند احیا حاکی از موفقیت جای‌دهی کاربری در کالبد بنا است، اما در ایجاد معنایی مطلوب، موفق نیست. در حالت عدم

اشتراک این سه مؤلفه با هم «مکان» مفهومی نخواهد داشت؛ نهایت مطلوبیت در انطباق کامل هر سه مؤلفه کالبد، فعالیت و معنا بر هم است و این موضوع به دلیل نسبی بودن مؤلفه‌ها در نزد افراد و زمان‌های مختلف است. باید توجه داشت که در این مدل، احراز مفهوم مکان بر بخش اشتراکی مؤلفه‌ها متکی است. هر چند انطباق بین مؤلفه‌ها در زمان برپایی اثر تاریخی ممکن است به نسبت بیشتری وجود داشته باشد، اما در دوره جدید کمتر می‌توان به آن حد مطلوبیت دست پیدا کرد. اما حالت متعادل و دست‌یافتنی در توان بخشی بناهای تاریخی، اشتراک نسبی این مؤلفه‌ها با هم می‌باشد. با انطباق کلی کمتر نیز، مکانی مطلوب با همه معیارهای آن را انتظار خواهیم داشت (مندگاری، ۱۳۹۱: ۱۰۶). اکنون با توجه به معرفی کاربری‌های جدید، هر یک از آنها را با توجه به مدل مکان کانتر موردسنجش قرار داده تا بتوان کاربری سازگار در جهت ایجاد یک مکان را شناسایی کرد. در جهت سنجش این کاربری‌ها، پرسشنامه‌ای تدوین شد و در بین ۵۰ نفر از بازدیدکنندگان در محل خانه ملاصدرا موردپرسش قرار گرفت. پرسشنامه موردسنجش به صورت زیر آمده است (جدول ۶).

تحلیل داده‌ها

با توجه به پرسشنامه تدوین‌شده و بر پایه پاسخ‌های شهروندان به هر یک از سوالات و تحلیل آماری آنها، ضمن استنتاج و استنباط ضعف‌ها و خلأهای موجود در کاربری‌های پیشنهادی، تحلیل بر اساس سه مؤلفه «مدل مکان» کانتر به صورتی که در رابطه با سوال اول و پرسش از بین ۵۰ نفر در رابطه با مؤلفه معنا، ۱۳ نفر از بازدیدکنندگان، کاربری موزه را برگزیدند؛ بر این اساس که با ساختار موزه می‌توان یاد و خاطر ملاصدرا و آثار آن را در این بنا زنده نگه داشت. ۱۸ نفر دیگر بر این عقیده بودند که اگر کاربری پیشنهادی به صورت

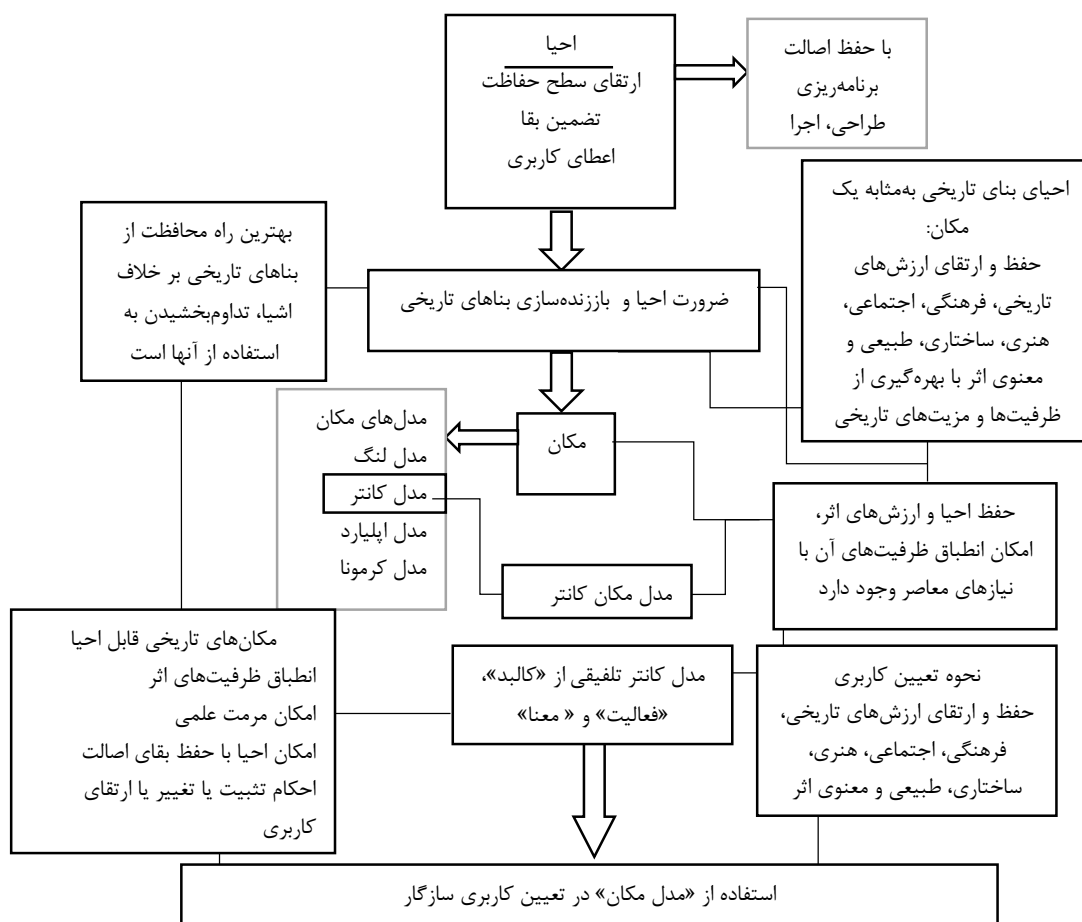
جدول ۵. کاربری‌های پیشنهادی خانه تاریخی ملاصدرا

ردیف	نوع فضاها	فعالیت‌های امکان‌پذیر در آن	فضاهای الحاقی در نتیجه تملک واحدهای همسایگی
۱	اقامتی	مهمان‌سرای ویژه	سوئیت‌های تشریفاتی
۲	فرهنگی-هنری	موزه	گالری‌های هنری
۳	آموزشی	اندیشکده، پژوهشکده	کلاس‌های پژوهشی
۴	پذیرایی	سفره‌خانه سنتی	رستوران، کافی‌شاپ
۵	اداری	مرکز اطلاع‌رسانی گردشگری	دفاتر موسسات فرهنگی
۶	خدماتی و تجاری	محصولات فرهنگی	صنایع دستی

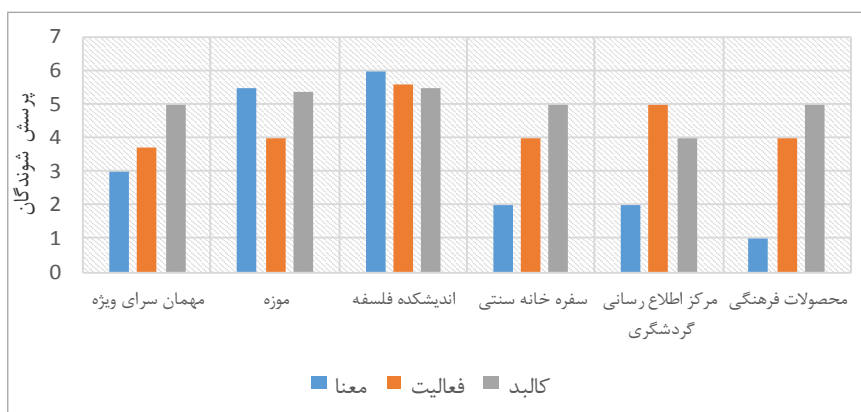
(نگارندگان)

پرسشنامه سنجش کاربری بر اساس مدل مکان کانتر	در جهت اعطای کاربری جدید، کدام یک از فعالیت‌های زیر را سازگار با خانه تاریخی ملاصدرا می‌دانید، به صورتی که بار معنایی کاربری جدید منطبق بر این خانه تاریخی است؟ دلیل خود را بنویسید.
	الف) مهمان‌سرای ویژه (ب) موزه (ج) اندیشکده فلسفه (د) سفره‌خانه سنتی (ه) مرکز اطلاع‌رسانی و گردشگری (ر) عرضه محصولات فرهنگی
	دلیل انتخاب کاربری:
	کدام یک از فعالیت‌های زیر را سازگار با خانه تاریخی ملاصدرا می‌دانید، به صورتی که فعالیت شکل گرفته منطبق بر فعالیت این بنا در گذشته باشد؟ دلیل خود را بنویسید.
	الف) مهمان‌سرای ویژه (ب) موزه (ج) اندیشکده فلسفه (د) سفره‌خانه سنتی (ه) مرکز اطلاع‌رسانی و گردشگری (ر) عرضه محصولات فرهنگی
	دلیل انتخاب کاربری:
	کالبد موجود خانه ملاصدرا را مناسب در جهت اعطای کدام کاربری می‌دانید و دلیل خود را بنویسید.
	الف) مهمان‌سرای ویژه (ب) موزه (ج) اندیشکده فلسفه (د) سفره‌خانه سنتی (ه) مرکز اطلاع‌رسانی و گردشگری (ر) عرضه محصولات فرهنگی
دلیل انتخاب کاربری:	

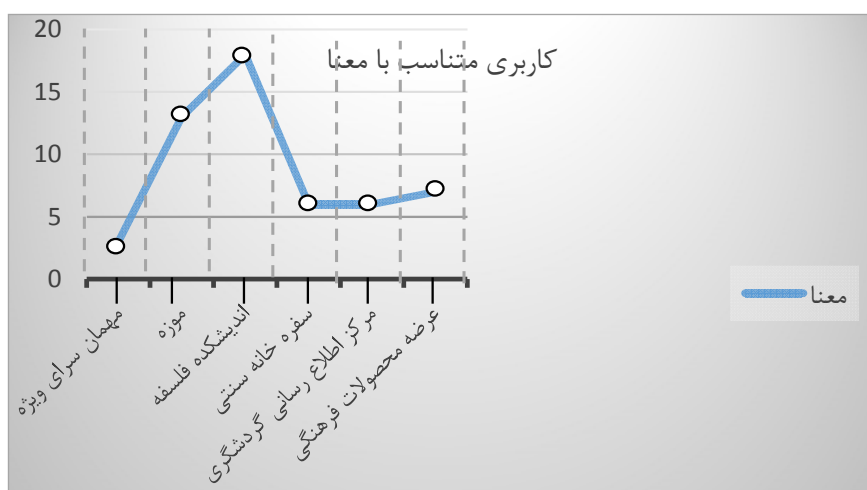
(نگارندگان)



نمودار ۲. امکان‌سنجی اعطای کاربری به خانه‌های تاریخی، مبتنی بر مدل مکانی کانتر (نگارندگان)



نمودار ۳. میزان پاسخگویی بازدیدکنندگان به سوالات پیش رو در رابطه با هر یک از کاربری‌های پیشنهادی (نگارندگان)



نمودار ۴. میزان پاسخگویی هر یک از بازدیدکنندگان به سوال شماره ۱، کدامیک از فعالیت‌های زیر را سازگار با خانه تاریخی ملاصدرا می‌دانید، به صورتی که بار معنایی کاربری جدید منطبق بر این خانه تاریخی است؟ افراد موردنظرسنجی، بهترین کاربری که بتواند گویای معنا و مفهوم در این بنا باشد را مکانی می‌دانستند که آموزش فلسفه و حکمت در آنجا برقرار باشد (نگارندگان).



نمودار ۵. میزان پاسخگویی هر یک از بازدیدکنندگان به سوال شماره ۲، کدامیک از فعالیت‌های زیر را سازگار با خانه تاریخی ملاصدرا می‌دانید، به صورتی که فعالیت شکل گرفته منطبق بر فعالیت این بنا در گذشته باشد؟ بهترین کاربری متناسب با فعالیت، اندیشکده فلسفه شناسایی شده است (نگارندگان).

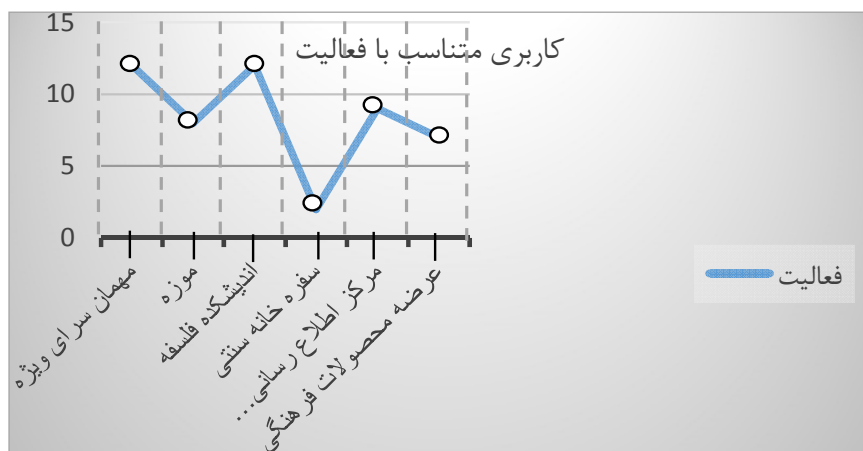
باشند تا این که خود به ایفای نقش بپردازند. کاربری‌هایی که در زمان‌های خاص یا به مناسبت‌های ویژه در بنا رخ دهند و انجام یکباره آن الزامات عملکردی را به همراه نداشته باشد ولی از طرف دیگر انطباق معنایی آن از اهمیت بیشتر برخوردار است، مطلوب می‌باشد. در حالی که کارکردهای مستمر، نیازهایی را طلب می‌کنند که ممکن است اثر تاریخی توانایی پاسخگویی به آنها را نداشته باشد. فعالیت‌هایی که تابع ضوابط و محدودیت‌های خاصی نبوده و رفتارهای مشخص و معینی را از بهره‌بردار انتظار ندارند، شرایطی را به وجود می‌آورند تا بتوان به انعطاف‌پذیری بیشتری در تطبیق با کالبد ویرانه تاریخی دست یافت. در این حالت، رفتارها بر اساس شرایط مربوط به کالبد بنا شکل می‌گیرند و مطابقت بیشتری بین مؤلفه فعالیت با مؤلفه کالبد صورت می‌پذیرد. بنابراین در یک جمع‌بندی می‌توان ویژگی‌های کاربری سازگار با ویرانه تاریخی را به شرح زیر بیان داشت:

۱. کاربری جدید موحد معنایی مغایر با معنای موجود نباشد.
۲. بهره‌بردار نقش تماشاگر را داشته باشد.
۳. کاربری در زمان‌های خاص یا به مناسبت ویژه در بنا رخ دهد.
۴. کاربری به صورت موقت باشد و یا کارکردهای دائم با بهره‌بردار محدود در بنا به وجود آید.
۵. کاربری از انعطاف‌پذیری لازم برخوردار باشد.

آموزشی، یعنی مدرسه یا دانشگاه یا پژوهشکده‌ای فلسفی باشد می‌تواند بار معنایی در رابطه با وجود روح صدرایی در محل، کاربری مناسبی باشد. در مورد انتخاب کاربری‌های دیگر از جمله سفره‌خانه سنتی و مرکز اصلاع‌رسانی و گردشگری، تعداد اندکی بودند که آنها فعالیت و کالبد را مقدم بر بار معنایی محل در انتخاب کاربری می‌دانستند. در رابطه با کاربری متناسبی که منطبق بر فعالیت‌های صورت گرفته در محل باشد، ۱۲ نفر بر این عقیده بودند که دلیل این که خانه ملاصدرا یک فضای سکونتگاهی بوده، یک کاربری اقامتی را متناسب با فعالیت سازگار می‌دانستند. ۱۲ نفر، کاربری موردنظر را آموزشی از نوع حکمت و فلسفه به دلیل مطالعات فلسفی ملاصدرا در بنا می‌دانستند. ۹ نفر از بازدیدکنندگان، خانه را به صورت یک مکان گردشگری مشاهده می‌کردند و بر این عقیده بودند که کاربری متناسب با فعالیت بنا می‌تواند یک مرکز اطلاع‌رسانی و گردشگری باشد. کالبد موجود این بنا ۱۱ نفر دیگر از بازدیدکنندگان را بر این نظریه واداشت که این کالبد، متناسب در جهت مهمانسرا است و ۹ نفر دیگر کالبد را متناسب با موزه و ۱۰ نفر دیگر کالبد را مناسب کاربری آموزشی می‌دانستند.

یافته‌ها

گزینه‌ها در بین کاربری سازگار با معانی مستتر در بنا موجب می‌شود که بهره‌برداران از بقایای بناهای تاریخی، بیشتر با جنبه‌های نمایشی بنا روبه‌رو گردند و تماشاگر آن



نمودار ۶. میزان پاسخگویی هر یک از بازدیدکنندگان به سوال شماره ۳، کالبد موجود خانه ملاصدرا را مناسب در جهت اعطای کدامین کاربری می‌دانید؟ در پاسخنامه بررسی شده، مهمان‌سرای ویژه نسبت به کاربری‌های دیگر دارای اولویت است (نگارندگان).

نتیجه‌گیری

بناهای تاریخی که به‌عنوان میراث‌هایی از گذشتگان و شناسنامه فرهنگی جامعه به‌شمار می‌آیند، دارای ویژگی‌هایی متمایز و منحصر به فرد هستند؛ این ویژگی‌ها می‌توانند راهنمایی در تعیین کاربری جدید باشند. با توجه به ویژگی‌هایی که در جهت احیای یک بنای تاریخی به‌مثابه یک مکان در نظر است، با استفاده از «مدل مکان» کانتر که انطباق سه مؤلفه کالبد، معنا و فعالیت را جهت احراز مکان، ضروری می‌داند؛ از این رو نقش معنا را می‌توان در تعیین ویژگی‌های کاربری سازگار با بقایای بنای تاریخی و هم‌چنین بنای تاریخی را به‌مثابه موجودیتی کالبدی شناسایی کرد که با رسمیت یافتن فعالیت‌های انسانی در روند احیای آن، زمینه فهم ذات تکوینی مکان به‌خوبی مشخص می‌گردد. در نتیجه، نظرسنجی در تعیین کاربری بنای ملاصدرا با نظرات متفاوتی روبرو شده، اما مناسب‌ترین کاربری جهت خانه ملاصدرا، اندیشکده حکمت و فلسفه است که این کاربری خود موحد معنایی جدید نمی‌باشد، بلکه سازگار با معنای مستتر در بنا است. این کاربری با توجه به مدل مکانی کانتر، دارای مؤلفه کالبد، گویای مؤلفه معنا و شامل مؤلفه فعالیت است. با توجه به پژوهش صورت‌گرفته، شناخت جامعی از بنا و هم‌چنین امکان‌سنجی همه‌جانبه‌ای در رابطه با اعطای کاربری به بنا با بهره‌گیری از تطابق داده‌ها با کاربری جدید نیز صورت گرفته است. لازم است تا در پژوهش‌های آینده، طرحی جامع برای این کاربری، تدارک و برنامه فیزیکی بر اساس توانایی‌های بالقوه بنا فراهم گردد.

پی‌نوشت

۱. ایکوموس: شورای بین‌المللی ابنیه و محوطه‌ها (ICOMOS)
2. Kotler
۳. ملاصدرا؛ محمد بن ابراهیم بن یحیی شیرازی ملقب به صدرالمتهالین و معروف به ملاصدرا از بزرگان فلاسفه اسلامی و از بزرگترین دانشمندان جهان در حکمت الهی.

منابع و مأخذ

- ارباب سلجوقی، فریبا؛ مهدی‌نژاد، جمال‌الدین و جاویدی دشت بیاض، رضا. (۲۰۱۵). طرح توسعه خانه حکیم ملاصدرا با رویکرد حفاظت و باززنده‌سازی بافت‌های باارزش روستایی. کنفرانس بین‌المللی انسان، معماری، عمران و شهر. تبریز: مرکز مطالعات راهبردی معماری و شهرسازی، ۴-۲.
- ابروانی، احسان. (۱۳۹۱). سه رنگ احیا. صندوق احیا و بهره‌برداری از بناها و اماکن تاریخی و فرهنگی.
- بمانیان، محمدرضا؛ انصاری، مجتبی و الماسی‌فر، نینا. (۱۳۸۹). باززنده‌سازی منظر فرهنگی تخت سلیمان با تأکید بر رویکردهای بازآفرینی و حفاظت از میراث جهانی ICOMOS. فصلنامه مدیریت شهری، ۸(۲۶)، ۲۶-۷.
- پرونده ثبتی خانه ملاصدرا (۱۳۸۷)، سازمان میراث فرهنگی استان قم.
- پورجعفر، محمدرضا؛ پورمند، حسنعلی؛ ذبیحی، حسین؛ دمنه، لیلیاسادات و تابان، محسن. (۱۳۹۰). پدیدارشناسی هویت و مکان در بافت‌های تاریخی. شهر ایرانی اسلامی، ۱(۳)، ۲۰-۱۱.
- پورزرگر، محمدرضا. (۱۳۹۰). خانه، سنت و باززنده‌سازی محله جوباره در اصفهان. هویت شهر، سال پنجم (۹)، ۱۱۷-۱۰۵.
- حبیبی، محسن و مقصودی، ملیحه. (۱۳۹۳). مرمت شهری. چاپ پنجم، تهران: دانشگاه تهران.
- رفیعیان، مجتبی؛ تقوایی، علی‌اکبر؛ خادمی، مسعود و علی‌پور، روجا. (۱۳۹۱). بررسی تطبیقی رویکردهای سنجش کیفیت در طراحی فضاهای عمومی شهر. انجمن علمی معماری و شهرسازی ایران، ۴(۴)، ۳۵-۴۳.
- رضوانی، محمدرضا و احمدی، علی. (۱۳۸۸). مکان و نقش فرهنگ در شکل‌گیری هویت مکانی. فصلنامه پژوهشی، ۱۰(۶)، ۶۷-۴۵.
- شمشادزاده، مصطفی. (۱۳۸۸). بررسی الگوهای مشارکت در باززنده‌سازی بافت‌های فرسوده شهری (نمونه موردی: محله عامری اهواز). پایان‌نامه کارشناسی ارشد رشته جغرافیا، گرایش برنامه‌ریزی شهری. اهواز، دانشگاه شهید چمران.



- کبیری، احمد و توحیدی، علی. (۱۳۶۲). گزارش بازدید از خانه ملاصدرا. میراث فرهنگی استان قم.
- مندگاری، کاظم و محمدی، محسن. (۱۳۹۱). نقش معنا در تعیین ویژگی‌های کارکرد سازگار با بقایای بناهای تاریخی. نشریه شهر و معماری بومی، سال دوم (۲)، ۹۹-۱۱۰.
- مهدی‌نژاد، جمال‌الدین و باشتنی، پریسادات. (۱۳۹۴). فرآیند اعطای کاربری به مجموعه تاریخی مسعودیه تهران مبتنی بر اصول باززنده‌سازی مجموعه‌های تاریخی- فرهنگی. فصلنامه مرمت و معماری ایران، سال پنجم (۹)، ۸۷-۱۰۲.
- فیلدن، برنارد و یوکا یوکیلتو. (۱۹۹۸). راهنمای مدیریت برای محوطه‌های میراث جهانی. ترجمه حناچی، چاپ اول، تهران: دانشگاه تهران.

- ICOMOS. (1982) "Historic Gardens, the Florence Charter".
- Tiesdell, S.; Taner, O. & Heath, T. (2005). **Revitalizing historic urban quarters**. Oxford: Antony Rowe Ltd, Eastbourn.
- Orbasli, Aylin. (2008). Architectural Conservation: Principles and Practice, Blackwell Science.



Received: 2016/07/24

Accepted: 2017/08/13

Feasibility of grant application on Historical Houses based on Canter's Positional Model (The Case Study of Molasadra Historical House)

Javad Divandari* Ahmad Danaeinia** Maliheh Ansari***

Abstract

Position is a part of space whose identity is defined based on the features of on which it is located and it is a space that is meaningful for a person or some people. David Canter explained the relationship between human and space, and considers its extension to the physical realm to be significant. The main axis of the place theory is a model that represents the relationship between the constructive factors of each place and includes the physical characteristics of the environment, activities, and meaning. The question raised up here is how the grant application process and matching the human activities with the architectural body are recognized and implemented by considering the specific features and conditions of each set, and how the integrated whole can be made by creating a convergence between the constituent components of a historical building? The main purpose of this study is paying attention to the necessity of the revival of historical houses as a place and the case study is Molasadra historical house in Kahak, Qom. The main perspective of the authors of this article is a case study in which it is attempted to collect the data by means of historical interpretive method to make a better understanding of Molasadra house and its potential capabilities are based on the Canter's position model that necessitate the three elements of meaning, activity and body to identify a place and define adaptive applicatory features with the meanings of historical building. In this regard, a suitable application for the historical complex of Molasadra is under the title of knowledge and philosophy school of thought, this applicatory does not make a new meaning but adapts with the meaning of the building, and it includes the factors of body, meaning, and activity according to the Canter's position model.

Keywords: Feasibility, Applicatory granting, Molasadra house, Revival, Canter's position model.

* Assistant professor, Architecture faculty, Kashan University.

** Assistant professor, Architecture faculty, Kashan University.

*** MA. Student, [Allameh Feiz Kashani Institute of Higher Education](#) (Corresponding author).